

U kunt de uitgave van dit boek (mede) steunen, maar u kunt zelfs meer! Het museum bestaat dankzij de financiële bijdragen van donateurs en andere giften. U kunt participeren in de uitgave van de boeken door een meer dan substantiële gift te doen, waarvoor u hierna enkele mogelijkheden vindt.

1.	Overschie, dorp in een wereldstad deel 1 – niet-gesigneerd	€ 24,50
2.	Overschie, dorp in een wereldstad deel 1 gesigneerd met persoonlijke boodschap	€ 27,50
3.	Een door Stef de Ridder gesigneerd exemplaar deel 1 + tekening in kleur van Anton Pieck van de Overschiese Dorpsstraat	€ 35,00
4.	Een gesigneerd exemplaar deel 1 + 2 vrijkaarten voor een lunchconcert in Museum Oud-Overschie in 2014	€ 40,00
5.	Een gesigneerd exemplaar deel 1 + 2 vrijkaarten voor een lezing van een bekende schrijver in Museum Oud-Overschie in 2014	€ 50,00
6.	Overschie, dorp in een wereldstad deel 1 gesigneerd + afdruk Overschiese aquarel naar keuze, geschilderd door Stef de Ridder	€ 50,00
7.	Een gesigneerd exemplaar deel 1 + afdruk Overschiese aquarel naar keuze, geschilderd door Stef de Ridder + persoonlijke rondleiding door Museum Oud-Overschie	€ 55,00
8.	Een gesigneerd exemplaar deel 1 + persoonlijke ontmoeting met de schrijver in bijzondere omgeving	€ 100,00
9.	Een gesigneerd exemplaar deel 1 + afdruk Overschiese aquarel naar keuze, geschilderd door Stef de Ridder + eervolle vermelding in boek	€ 500,00
10.	Een gesigneerd exemplaar deel 1 + afdruk Overschiese aquarel naar keuze, geschilderd door Stef de Ridder + eervolle vermelding in boek + diner voor 2 in De Berkenbrom (Overschiese Dorpsstraat)	€ 1000,00
11.	Een bijdrage naar eigen inzicht met een ruilwaarde in overleg	

U hoeft niet direct te betalen. Bij voldoende deelnemers gaat het project door en krijgt u een bevestiging en factuur toegestuurd.

Museum Oud-Overschie is als stichting een culturele ANBI, d.w.z. dat uw bijdrage als gift aftrekbaar is voor de belasting. Zie www.belastingdienst.nl/culturele_anbi

- Ja, ik draag bij aan de realisatie van deze uitgave van het museum
- Ik teken in voor bovenstaande keuze nummer _____
- Bij de opties 9 + 10 + 11 nemen wij graag contact met u op om de details van uw gift persoonlijk te bespreken.

Mijn gegevens:

Naam: _____ m/v

Adres: _____

Postcode + plaats: _____

e-mail: _____

telefoon: _____

OVERSCHIE - DORP IN EEN WERELDSTAD

Museum Oud-Overschie heeft een uniek manuscript in handen gekregen van Stef de Ridder. Stef is al jaren vrijwillig medewerker van het museum en ook bekend van eerdere boeken van zijn hand, zoals 'Van de tering en de nering' en 'Moe, er staat een Duitser in de straat'. Hij is geboren en getogen in Overschie en heeft jarenlang vele mensen plezier gebracht met zijn columns in de Overschiese Krant. Daarnaast is hij een meer dan verdienstelijk tekenaar en kunstschilder; tot en met september zijn werken van zijn hand te zien in het museum.

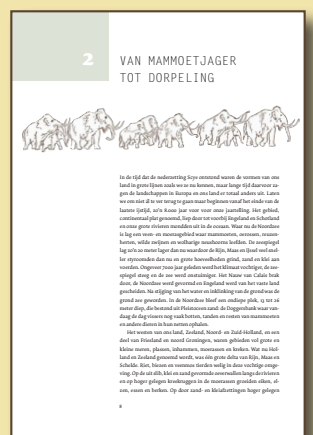
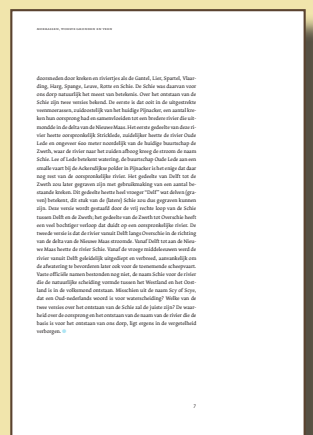
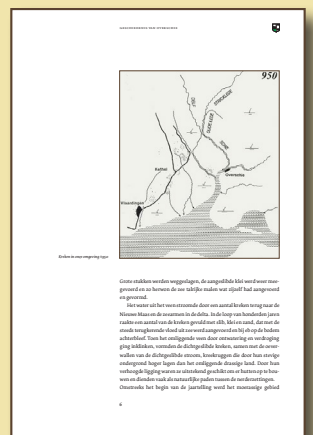
Het manuscript beschrijft de meer dan 1000-jarige historie van Overschie op een leesbare en begrijpelijke wijze. Verdeeld over ongeveer 25 hoofdstukken wordt het alledaagse reilen en zeilen van de dorpsgenoten uit oude tijden beschreven. De omvang van het manuscript met bijbehorende afbeeldingen (deels van de hand van Stef de Ridder zelf), foto's etc. is ongeveer 300 pagina's. Vanwege deze omvang zal de uitgave in 2 delen verschijnen. De prijs van het eerste deel bedraagt € 24,50.

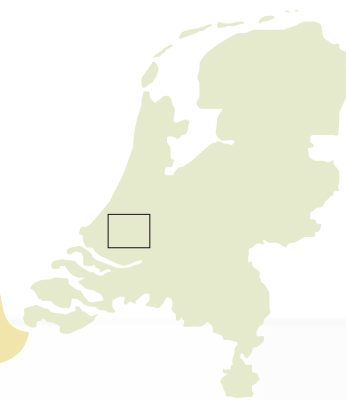
De uitgave vindt plaats onder voorbehoud van voldoende financiële bijdragen en toezeggingen. Indien de uitgave concreet wordt, nemen we contact met u op om uw toezegging definitief te maken. Mocht u meer informatie willen of heeft u vragen? Neem dan contact op met Leo Kool – e-mail leo@kooloverschie.nl – telefoon 06-511 911 71 of Elsie ten Veldhuijs – e-mail elsie.boa@gmail.com – telefoon 06-202 854 99



Museum Oud Overschie

Overschiese Dorpsstraat 136-140
3043 CV Rotterdam
T (010) 415 88 64
E info@museumoudoverschie.nl
W www.museumoudoverschie.nl





Voorbeeldpagina

het "Heilige woud der Bataven" en het "woud van Gravenzande" zijn van Leiden met een oeverwal van woestijnplanten en een laag van 6 meter onder het huidige Nieuwe Maas. In dit gebied stonden bomen, met een middellijn van 50-60 cm.

De zee bouwde het kustgebied op met zandbanken, schoorwallen en stuifduinen waarachter een riet- en veengebied ontstond van plassen, moerassen en kreken. Het gebied tussen de Oude Rijn en de Nieuwe Maas, waar later Overschie ontstond, bestaat voor een groot deel uit laagveen. Het is gevormd door veenmos en waterplanten in het grote zoetwatermeer en de uitgestrekte moerassen achter de duinen. In het begin van de jaartelling had de laag veenmos een dikte van wel zes tot acht meter en het water in plassen en moerassen was bedekt met een dikke laag waterplanten. Drassige veldjes waren begroeid met wilg, els en struikgewas en tegen de meer vaste oevers lagen brede rietkragen. De zee had baande zich bij tijden een weg diep in het veengebied dat bij hoog water onder water kwam te staan; bij Delft en Pijnacker bevonden zich nog zandlagen in de bodem tengevolge van de vele duindoornbraken

en rond Overschie bevinden zich ook veel klei- en zandlagen. Bij een van de zware stormen werd de kustlijn enkele honderden meters landinwaarts verplaatst. Tussen het huidige 's Gravenzande en Oostvoorne bevond zich een diepe stroomgeul van ongeveer twee kilometer breed, die oorspronkelijk Ostium Helinium heette. Later heette het Maasamunde en daarna Maasmond. Het zeewater voerde doorlopend slib, klei en zand door de stroomgeul aan, waardoor zich een kleilaag vormde die zich over grote delen van het Westland uitstrekte.

In de veengebieden verenigden vele smalle kreken zich tot bredere rivieren die het overtollige water afvoerden naar diep het land binnengedrongen zeearmen, waar banken, gorzen en slikken de overgang vormden naar de delta van de Nieuwe Maas. Via deze kreken en inhammen stonden de riviertjes en stroomgeulen in open verbinding met de Maas en waren daardoor onderhevig aan getijdenverschillen. De kleiachtige oevers van de Nieuwe Maas beschermden het kwetsbare veenpakket maar de zwakke punten in de Maasoevers lagen op de plekken waar de kreken in de rivier uitkwamen. Bij stormvloed en springtij vormden zich geulen die een riante toegang voor het water tot het veenpakket boden.